

**VERSLAG**

**MVB**

Verslag maatschappelijk  
verantwoord beleggen  
Rail & OV

20

22

---

# VOORWOORD



Het jaar 2022 was een bewogen jaar. Het conflict in Oekraïne en de daaruit volgende energiecrisis zijn slechts enkele onderwerpen die impact hebben gemaakt en tot veel maatschappelijke discussies hebben geleid. Ook bij Rail & OV worden deze discussies gevoerd en krijgen de uitkomsten ervan een plek in ons Maatschappelijk Verantwoord Beleggen (MVB) beleid.

Het afgelopen jaar heeft daarmee weer duidelijk gemaakt dat MVB iedereen aangaat. We vinden het dan ook belangrijk om onze deelnemers helder inzicht te geven in de overwegingen en keuzes die ten grondslag liggen aan het MVB-beleid. Wij doen dit op verschillende manieren. Zo gaan we geregeld in gesprek met groepen deelnemers of vertegenwoordigers van werkgevers over de gevolgen van de beleggingen voor de omgeving, het milieu en de maatschappij. We publiceren veel details van ons beleid en de uitvoering daarvan op onze website. Ook het MVB-jaarverslag is een onderdeel van onze transparantie richting de deelnemer.

Omdat de wereld van MVB nooit stil staat, hebben we opnieuw veel tijd en aandacht besteed aan het verder ontwikkelen en integreren van maatschappelijke thema's in het beleggingsbeleid. Zo hebben we een belangrijke stap gezet op het gebied van klimaat, door ons commitment aan het Parijs-akkoord te vertalen naar concrete implementatievormen. Ook hebben we onze zeven geselecteerde focusthema's (SDG's) een centrale plek gegeven in ons beleggingsbeleid, door ze te integreren in de bestaande processen. Ten slotte hebben we onze eerste stap gezet op het gebied van biodiversiteit. Met WWF Nederland als kennispartner hebben we een case study biodiversiteit gepubliceerd waar we met recht trots op zijn, en die ik iedereen kan aanraden om door te nemen.

Naar verwachting zal biodiversiteit de komende jaren een steeds grotere rol gaan spelen binnen ons MVB-beleid. Maar dat is niet het enige waar onze focus naar verschuift. We willen ons ook steeds meer richten op het begrijpelijk in kaart brengen van de gevolgen van ons beleid. Want welke bijdrage leveren we nu precies aan thema's zoals klimaat, huisvesting en verduurzaming? Vragen die wij hopelijk in het volgende verslag nog veel concreter kunnen beantwoorden.

Ik hoop dat de publicatie van dit MVB-verslag leidt tot nog meer betrokkenheid en gesprekken met de belanghebbenden van ons pensioenfonds. Namens het bestuur van pensioenfonds Rail & OV wens ik u alvast veel leesplezier toe.

Bart Oldenkamp  
*Uitvoerend bestuurder Pensioenfonds Rail & OV*

# INHOUD

<b>01.</b> Voorwoord 2	<b>04.</b> We willen klimaatverandering tegengaan 15 Factsheet: engagement 18	<b>06.</b> We zetten vervolgstappen 28
<b>02.</b> Waar staat ons MVB-beleid voor? 4	<b>05.</b> We maken een positieve impact op milieu en maatschappij 20 Factsheet: stemmen 26	<b>07.</b> Rapportage principes 30 Assurance-rapport 30
<b>03.</b> We geven invulling aan onze maatschappelijke verantwoordelijkheid 6 Factsheet: uitsluiten 13		

# 02.

## WAAR STAAT ONS MVB-BELEID VOOR?

## 2.1

### Drie doelstellingen

Pensioenfonds Rail & OV belegt duurzaam om bij te dragen aan een duurzame toekomst voor huidige en toekomstige generaties. Dit is daarom verwerkt in de missie en visie van het pensioenfonds en onderdeel van de beleggingsovertuigingen. Deze elementen vormen de basis voor het MVB-beleid. Binnen dit beleid heeft Rail & OV drie beleidsdoelstellingen geformuleerd. Elke doelstelling wordt

gemonitord door middel van meerdere Key Performance Indicators (KPI). Dit zorgt voor meer duidelijkheid en maakt het beleid beter meetbaar. Voor elke KPI is een ambitieniveau vastgesteld. Onderstaande tabel geeft een overzicht van de doelstellingen, de KPI's en de ambitieniveaus. Deze tabel vormt de leidraad voor dit MVB-verslag.

Beleidsdoelstelling	Key Performance Indicator's	Ambitieniveau
Invulling geven aan onze maatschappelijke verantwoordelijkheid conform de voorkeuren van onze deelnemers	Integreren van de voorkeurs SDG's van onze deelnemers	Integratie conform SDG-raamwerk
	Uitdragen van commitment aan internationale standaarden	ESG-Guidelines in contracten met externe dienstverleners
	Entiteiten uitsluiten die in strijd met ons normenkader handelen	Uitsluiten conform beleid
Klimaatverandering tegengaan conform Parijs-akkoord	Verlagen van de CO <sub>2</sub> -uitstoot van de beleggingsportefeuille	50% reductie in 2030
	Negatieve voetafdruk voorkomen	Net zero in 2050
Positieve impact maken op milieu en maatschappij	Percentage impact beleggingen binnen infrastructuurportefeuille	Minimaal 10%
	Percentage impact beleggingen binnen vastgoedportefeuille	Minimaal 10%
	Percentage Green Bonds binnen bedrijfsobligatieportefeuille	n.t.b.

Over 2022 konden we de doelstellingen ten aanzien van Green Bonds en het voorkomen van de negatieve voetafdruk nog niet toetsen. De overige doelstellingen zijn wel getoetst en zijn onderdeel van de assurance-opdracht van de accountant. De Green Bonds doelstelling zullen we naar verwachting in 2023 vaststellen.



# **03.**

**WE GEVEN INVULLING  
AAN ONZE  
MAATSCHAPPELIJKE  
VERANTWOORDELIJKHEID**



### Invulling op basis van 3 doelstellingen

Rail & OV geeft invulling aan zijn maatschappelijke verantwoordelijkheid conform de voorkeuren van zijn deelnemers. We concretiseren dit aan de hand van drie KPI's:

1. Integreren van onze voorkeurs SDG's
2. Uitdragen van onze commitment aan nationale en internationale standaarden
3. Het uitsluiten van entiteiten die in strijd met ons normenkader handelen

Onderstaand werken we elke van deze drie KPI's verder uit.

## 3.1

### Integreren van onze voorkeurs SDG's

In 2015 hebben landen zich aangesloten bij de Sustainable Development Goals (SDG's) van de Verenigde Naties. Rail & OV heeft hieruit zeven duurzame ontwikkelingsdoelen geselecteerd als belangrijke thema's voor het MVB-beleid. Deze selectie is mede gemaakt op basis van de voorkeuren van onze deelnemers en de sector waarbinnen ze werkzaam zijn:



### Hoe?

Rail & OV vindt het van belang om de gekozen thema's op een holistische manier te integreren in ons beleid. We willen ons niet alleen richten op specifieke beleggingen die passen bij de SDG's, maar we willen de link met de geselecteerde SDG's in onze hele portefeuille terug laten komen. Daarom maken we de gekozen thema's onderdeel van ons MVB-instrumentarium. De instrumenten hieruit worden binnen de hele portefeuille ingezet en zijn mede bepalend voor onze portefeuille. Hierdoor wordt er nu door de hele portefeuille een link gelegd met één of meerdere van de geselecteerde SDG's.

De voornaamste instrumenten uit ons MVB-instrumentarium zijn:



### Engagement

in gesprek gaan met entiteiten om ze te stimuleren om verbeteringen door te voeren



### Stemmen

het stemmen op aandeelhoudersvergaderingen om aan te geven achter welke voorstellen we wel of niet staan



### Selectie

het meenemen van milieu, governance of sociale kenmerken bij het selecteren van entiteiten om in te beleggen



### Uitsluiten

het uitsluiten van entiteiten op basis van milieu, governance of sociale kenmerken

Deze instrumenten komen allemaal nog uitgebreid aan bod in dit MVB-verslag.

### Voorbeeld

Een voorbeeld van de manier waarop SDG's zijn geïntegreerd in ons MVB-beleid is het meenemen van specifieke steminstructies op het gebied van SDG 3 (Goede gezondheid en welzijn). Zo stemt Rail & OV standaard voor voorstellen die medicatie en andere

gezondheidszorg betaalbaarder en toegankelijker maken voor meer mensen. Daarbij stemt Rail & OV altijd tegen de aanstelling van leden van de audit commissie op het moment dat er geen duurzaamheidsrapportages worden gepubliceerd.

### Wanneer?

In 2022 is het *Beleidsdocument SDG-integratie* opgesteld. Hierin staat op welke manier de verschillende SDG's onderdeel zijn van de instrumenten. Dit document bepaalt het ambitieniveau van de doelstelling en is een uitwerking van het SDG-raamwerk uit 2021. Hiermee is de volgende stap gezet binnen deze doelstelling.



Door de SDG's te integreren in ons instrumentarium, willen we uiteindelijk in onze beleggingsportefeuille invulling geven aan onze SDG's. In 2023 kijken we naar de wijze waarop we dit kunnen meten, monitoren en toetsen.

### Wat

#### Ambitieniveau

Rail & OV heeft als ambitieniveau bepaald dat onze voorkeurs SDG's worden geïntegreerd conform het beleidsdocument SDG-integratie.

#### Status:

**On target**



### Waar?

Om meer te willen weten over ons SDG-raamwerk verwijzen we graag naar ons [MVB-beleidsdocument](#) op de website. Daar is ook het [beleidsdocument SDG-integratie](#) beschikbaar gesteld. Meer informatie over de onderliggende instrumenten is [hier](#) te vinden.

### Uitgelicht

#### Maatschappelijk verantwoord ondernemen

In 2022 heeft Rail & OV het maatschappelijk verantwoord ondernemen beleid ontwikkeld. Daar waar het maatschappelijk verantwoord beleggen beleid zich primair richt op onze beleggingen en de entiteiten waarbij we daarmee samenwerken, is het MVO-beleid juist gericht op het pensioenfonds zelf. Hierbij kijkt het pensioenfond naar de rol die het inneemt ten opzichte van zijn werknemers, het milieu en de maatschappij. Het MVO-beleid is op [deze locatie](#) terug te vinden op de website.



## 3.2

### Uitdragen van onze commitment aan nationale en internationale standaarden

Rail & OV committeert zich aan de richtlijnen van de [UN Global Compact](#) en, als ondertekenaar van het [IMVB-convenant](#) aan de [UN Guiding Principles](#) en de [OECD-richtlijnen](#). Rail & OV ziet deze richtlijnen als de meest basale vereisten op het gebied van mensenrechten, arbeidsrechten, milieurechten en anti-corruptie en verlangt dat alle partijen die een deel van onze beleggingsportefeuille onder beheer hebben, handelen conform deze richtlijnen.



### Hoe?

Om er zeker van te zijn dat externe vermogensbeheerders de richtlijnen accepteren, streven we ernaar om deze, in de vorm van ESG-richtlijnen, op te nemen in alle overeenkomsten met de externe vermogensbeheerders. Dit geldt voor de hele beleggingsportefeuille, dus voor de beheerders van onze aandelen, obligaties, private equity, vastgoed en infrastructuurbeleggingen. Een gedeelte van de beleggingen valt echter buiten de scope van de doelstelling. Dit is op de volgende pagina in meer detail beschreven.

### Uitgelicht

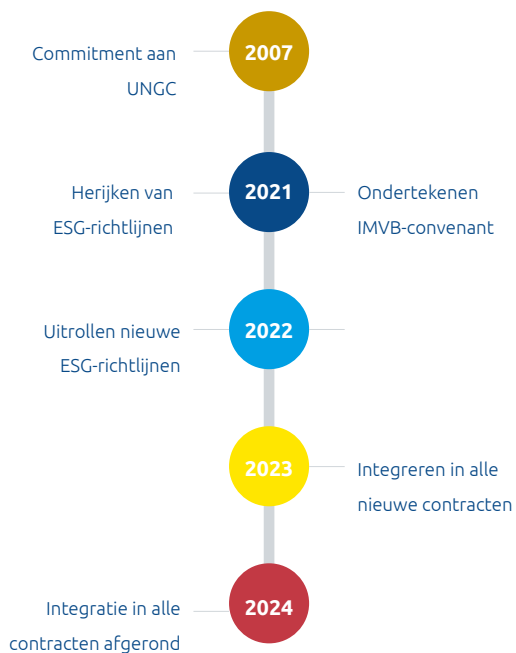
#### Communicatie

In 2022 heeft Rail & OV veel aandacht gegeven aan de communicatie rondom MVB. Zo heeft het pensioenfonds voor het eerst een MVB-jaarverslag opgesteld, is er voor het derde jaar op rij een MVB-Webinar georganiseerd voor deelnemers van het pensioenfonds en is de website aangepast om de toegenomen hoeveelheid documentatie omtrent MVB overzichtelijker weer te geven.

[Alle MVB-documentatie is terug te vinden op onze website.](#)

### Wanneer

In 2022 is Rail & OV gestart met het uitrollen van de ESG-guidelines. In eerste instantie is begonnen met de overeenkomsten die zijn getekend vanaf het moment dat de ESG-guidelines definitief waren.



Doel in 2023 is om de aangepaste richtlijnen standaard onderdeel te maken van alle nieuwe overeenkomsten. Daarom zijn de ESG-guidelines onderdeel van het selectietraject van nieuwe vermogensbeheerders. Wanneer blijkt dat een beheerder niet bereid is om zich te conformeren aan onze richtlijnen, zal de beheerder niet in aanmerking komen voor selectie.

In 2023 wordt tevens gestart met het herzien van alle bestaande overeenkomsten en het opnemen van de ESG-guidelines erin. Doelstelling is om dit uiterlijk in 2024 af te ronden. Parallel hieraan kijken we naar de mogelijkheden om expliciete tools op te nemen in de bestaande MVB-monitoring en evaluatie van vermogensbeheerders. Op deze manier kunnen vermogensbeheerders worden beoordeeld op de wijze waarop ze invulling geven aan de ESG-guidelines van Rail & OV.

## Wat

### Ambitieniveau

Rail & OV heeft als ambitieniveau bepaald dat alle overeenkomsten met externe vermogensbeheerders worden voorzien van een verwijzing naar dezelfde internationale richtlijnen als die Rail & OV nastreeft. Startend met het standaard meenemen van deze richtlijnen in nieuwe overeenkomsten. In 2022 is begonnen met deze uitrol.

### Status:

On target



Niet alle afspraken met externe vermogensbeheerders vallen in scope van het ambitieniveau:

- Beleggingen of overeenkomsten waarvan is besloten dat deze niet worden gecontinueerd, worden niet meegeteld in de doelstelling. Voor liquide beleggingen zal het uitfaseren ervan binnen nu en 3 jaar plaatsvinden, voor illiquide beleggingen is dit afhankelijk van marktomstandigheden.
- Beleggingen die op tijdelijke basis worden beheerd, zoals bijvoorbeeld ten behoeve van het managen van een transitie, zijn eveneens out-of-scope. De reden hiervoor is dat we in onze ESG-guidelines onder meer vragen aan de vermogensbeheerders om in bepaalde gevallen engagement te voeren en voortgang te monitoren.

Een proces dat tijd kost en wat in de regel aanzienlijk langer duurt dan de periode van interim management, wat maximaal 6 maanden duurt. Wel wordt er een uitgebreide due diligence toegepast op de tijdelijke vermogensbeheerder.

- Overeenkomsten met externe partijen die een ander doel hebben dan het beheren van de beleggingen - zoals bijvoorbeeld data providers - zijn geen onderdeel van de doelstelling.
- Bij de meeste illiquide beleggingen is het niet mogelijk om met terugwerkende kracht overeenkomsten te herzien. Hierdoor kunnen bijvoorbeeld bij Private Equity en Infrastructuur de ESG-guidelines alleen in nieuwe overeenkomsten worden verwerkt.

Daarnaast is het goed om te realiseren dat een gedeelte van de portefeuille wordt belegd in beleggingsfondsen. Voor fondsbeleggingen kunnen geen op maat gemaakte contracten worden afgesloten. Voor deze beleggingsfondsen is een gedegen due diligence proces dan ook extra belangrijk. Uitzonderingen hierop zijn Private Equity- en Infrastructuurfondsen, dit zijn ook fondsbeleggingen maar hierbij is het wel mogelijk om op maat gemaakte afspraken te maken.

Hiermee zijn er in 2022 in totaal 6 overeenkomsten afgesloten die in scope zijn van de doelstelling. In al deze contracten zijn de ESG-guidelines opgenomen. Hiermee is voor 100% voldaan aan de doelstelling.



## Waar?

Op onze website is een versie van de standaard ESG-richtlijnen die wij hanteren beschikbaar.

### 3.3

#### Het uitsluiten van entiteiten die in strijd met ons normenkader handelen

Wanneer we geen mogelijkheid zien om een positieve verandering te weeg te brengen bij een onderneming of land, dan overwegen we om deze uit te sluiten. Vanuit onze principes kiezen we er dan voor om niet hierin te beleggen.

#### Hoe?

Rail & OV sluit ondernemingen uit op basis van de volgende criteria:



Tabak



Controversiële wapens



Onconventionele fossiele energie



Niet-succesvolle engagementtrajecten

Een beschrijving van de methodiek waarop ondernemingen worden uitgesloten volgt in hoofdstuk 8. Wanneer ondernemingen worden uitgesloten betekent dit dat Rail & OV binnen al haar mandaatbeleggingen niet belegt in aandelen of obligaties die door deze onderneming zijn uitgegeven. Daarnaast wordt er binnen onze intern beheerde vastgoedportefeuille ook geen vastgoed verhuurd aan ondernemingen of personen op de uitsluitingslijst.



Naast ondernemingen sluit Rail & OV ook landen uit. Dit gebeurt op basis van criteria gerelateerd aan:



De wapenembargo sanctielijst van de VN



Mensenrechten, arbeidsrechten, klimaat en anti-corruptie (de 4 thema's van UNGC)



Het vormen van een bedreiging voor de wereldvrede

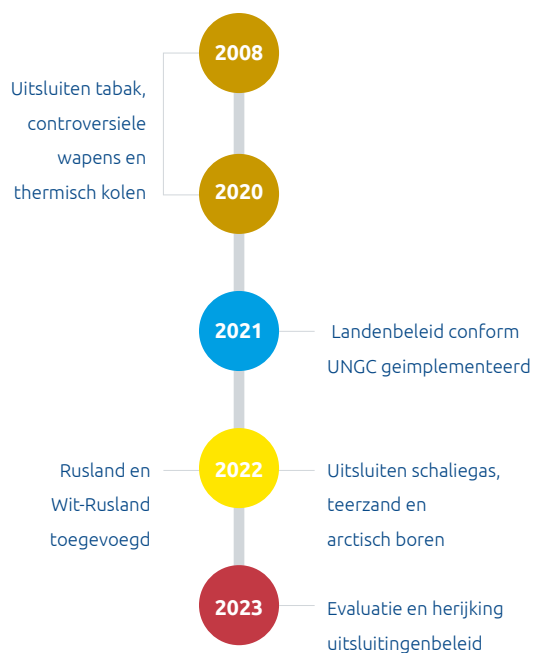
Wanneer een land wordt uitgesloten betekent dit dat Rail & OV niet belegt in staatsobligaties die worden uitgegeven door dit land. Daarnaast streeft Rail & OV ernaar om niet in ondernemingen of organisaties te beleggen die voor 20% of meer in handen zijn van een overheid van zo'n land.



## Wanneer?

In 2022 is Wit-Rusland toegevoegd aan de uitsluitingenlijst, op basis van het onvoldoende score op de vier thema's van de UN Global Compact. Ook Rusland is toegevoegd aan de uitsluitingenlijst, op basis van het feit dat deze een bedreiging vormt voor de wereldvrede. Hiermee werden in 2022 in totaal 28 landen uitgesloten.

Ook is de beslissing genomen om ondernemingen uit te sluiten die een bepaald percentage van de omzet halen uit schaliegas, teerzand en arctisch boren. Deze beleggingen passen niet meer in onze ambities ten aanzien van het tegengaan van klimaatverandering.



In 2023 staat een evaluatie en herijking van het complete uitsluitingenbeleid op de agenda. Daarnaast zal worden onderzocht of het voeren van engagement met de grootste schenders van de UNGC-richtlijnen verbetering oplevert of dat deze ondernemingen wellicht ook aan de uitsluitingenlijst moeten worden toegevoegd.

<sup>1</sup> Rail & OV maakt voor een klein gedeelte van zijn beleggingen gebruik van fondsbeleggingen. Doordat een fondsbelegging meerdere investeerders kent is het niet mogelijk om daar een fonds-specifieke uitsluitingenlijst door te voeren.

<sup>2</sup> Een custodian is een financiële instelling die verantwoordelijk is voor het veilig houden van effecten, zoals aandelen, obligaties en fondsen, namens hun eigenaren. Ze bieden hierbij diensten aan zoals het bijhouden van de effectenadministratie, het verwerken van transacties en het verstrekken van informatie over de effecten

## Wat

### Ambitieniveau

Rail & OV streeft ernaar om ten alle tijden entiteiten uit te sluiten conform het beleidsdocument uitsluitingen

### Status:

On target



De custodian van Rail & OV monitort op dagbasis of er ergens in de portefeuille wordt belegd in een entiteit die onderdeel is van de uitsluitingenlijst. In 2022 heeft de custodian op vier momenten één of meerdere mogelijke beleggingen geconstateerd die volgens het beleid uitgesloten moeten worden:

- In het eerste geval betrof het beleggingen in Rusland die we uitsluiten maar die op dat moment niet verkocht konden worden als gevolg van de oorlog
- In het tweede geval ging het om beleggingen van een supranationale organisatie waarbij verschillende landen betrokken waren die wij uitsluiten, maar waarvoor we tot dat moment nog geen beleid hadden geformuleerd
- In het derde geval betrof het een onderneming die door de custodian als staatsonderneming werd bestempeld maar dit bleek na aanvullende analyse niet het geval te zijn
- In het vierde en laatste geval ging het om een onderneming waarvan bekend werd dat deze in de portefeuille zou komen maar pas verkocht kon worden nadat deze daadwerkelijk onderdeel van de portefeuille was

In 2022 is er dus niet in entiteiten belegd die we hadden moeten uitsluiten én die op dat moment ook konden worden uitgesloten of verkocht.

## Waar?

Op onze website is het [beleidsdocument uitsluitingen](#) beschikbaar gesteld. Hierin zijn de details gegeven van het gevoerde beleid en de onderliggende criteria. Daarnaast publiceert Rail & OV ook periodiek een overzicht van de [landen](#) en [ondernemingen](#) die op de uitsluitingenlijst staan.

# FACTSHEET: UITSLUITEN

## UITSLUITEN IN WOORDEN



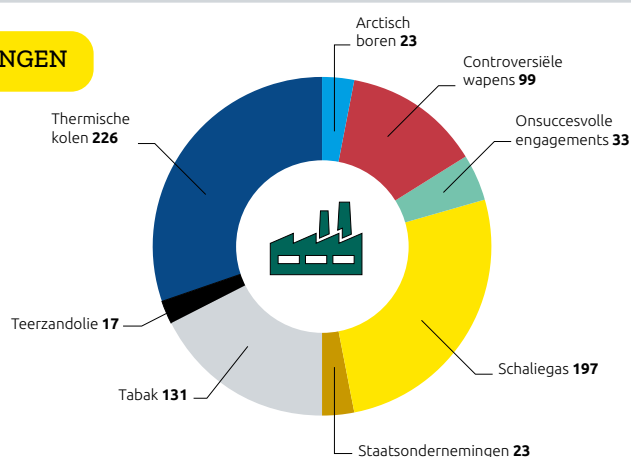
Op het moment dat het handelen van een land of onderneming principieel anders is dan onze uitgangspunten, en de kans dat dit handelen verandert nihil is, gaat Rail & OV over op uitsluiten. Bij een onderneming betekent dit dat er geen aandelen of obligaties van gekocht mogen worden. In het geval van een land gaat het om staatsobligaties

en staatsondernemingen. Staatsondernemingen zijn ondernemingen waarbij de staat die wij uitsluiten een belang heeft van 20% of meer. Het is niet altijd voor elke onderneming zichtbaar of de overheid daar een groot belang in heeft. Staatsondernemingen worden daarom dan ook op een 'best effort basis' uitgesloten.

## UITSLUITEN IN CIJFERS: ONDERNEMINGEN

Rail & OV sluit ondernemingen uit die voldoen aan specifieke criteria op het gebied van:<sup>1</sup>

- Arctisch boren
- Controversiële wapens
- Onsuccesvolle engagements
- Schaliegas
- Tabak
- Teerzandolie
- Thermische kolen



## UITSLUITEN IN CIJFERS: LANDEN

Rail & OV sluit landen uit die voldoen aan de uitsluitingscriteria op het gebied van:

- VN-sanctielijst
- VN Global Compact (intern model)
- Landen die een bedreiging vormen voor de wereldvrede

<sup>1</sup> In het beleidsdocument uitsluitingen zijn details hierover terug te vinden. Per onderwerp kunnen er verschillende criteria worden gehanteerd. Denk hierbij aan grenzen ten aanzien van de behaalde omzet of het voldoen aan een sectorclassificatie. Zie hoofdstuk 8 voor de details.

# WETGEVING

Onder de Europese regelgeving van SFDR moeten pensioenfondsen en fondsbeheerders rapporteren over de duurzaamheidsrisico's en de ongunstige effecten van hun beleggingen. Rail & OV classificeert zichzelf als een artikel 8-fonds. Dit betekent dat we klimaat-, milieu- en sociale kenmerken actief bevorderen en dat het fonds rekening houdt met duurzaamheidsrisico's bij het uitvoeren van de pensioenregeling.

In 2022 heeft Rail & OV voldaan aan de eisen van de wetgeving om als artikel 8-fonds een precontractuele informatieverstrekking voor de financiële producten te publiceren (zie Annex II op [www.railov.nl](http://www.railov.nl)). Ook bieden we transparantie over de duurzaamheidskarakteristieken van de portefeuille en de pensioenregeling. Rail & OV heeft hierin duidelijk gemaakt dat de pensioenregeling ecologische en sociale kenmerken promoot, maar geen minimumaandeel aan duurzame beleggingen heeft vastgesteld waarop het stuur. Op dit moment acht Rail & OV het belangrijker dat ecologische en sociale kenmerken onderdeel zijn van het overkoepelende beleid dat wordt gevoerd, dan dat er gestuurd wordt op een specifieke allocatie naar duurzame beleggingen. Daarnaast beschrijft de wetgeving ook niet wanneer een belegging als duurzaam kan worden geclassificeerd, wat de kans op het over- of onderschatten van de allocatie van duurzame beleggingen in de portefeuille vergroot. Rail & OV blijft daar graag van weg.

# 04.



**WE WILLEN  
KLIMAATVERANDERING  
TEGENGAAN**

## 4.1

### Beleidsdoelstelling

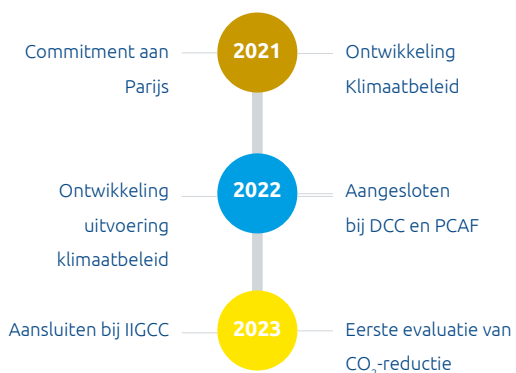
Uit deelnemersonderzoeken en gesprekken met deelnemers is duidelijk geworden dat klimaatactie een prioriteit is. Daarnaast ziet Rail & OV klimaatrisico als één van de grootste MVB-risico's om rekening mee te houden. Daarom is klimaatactie een prioriteit van het MVB-beleid om zodoende een negatieve voetafdruk te voorkomen, resulterend in een net zero portefeuille in 2050.

### Hoe?

Om hier invulling aan te geven is een klimaatbeleid ontwikkeld. Hierin heeft Rail & OV een commitment aan het Parijs-akkoord afgegeven. Dit betekent dat Rail & OV met zijn beleggingen het CO<sub>2</sub>-reductiepad zoals omschreven in het Parijs-akkoord volgt. Om aan dit commitment te voldoen zetten we het MVB-instrumentarium in.

### Wanneer?

Rail & OV heeft zich in 2021 gecommitteerd aan het Parijs-akkoord en heeft dit vervolgens uitgewerkt in het klimaatbeleid. In dit beleid staan de verschillende stappen benoemd die Rail & OV zet om de reductie van CO<sub>2</sub> in de portefeuille in lijn te brengen met het afbouwpad van het Parijs-akkoord. In 2022 heeft Rail & OV de volgende stap gezet in de strijd tegen klimaatverandering door in het [Uitvoeringsdocument Klimaat](#) vast te leggen welke methodiek moet worden toegepast. Daarnaast heeft Rail & OV zich in 2022 ook aangesloten bij de [Dutch Climate Coalition](#) en bij [PCAF](#).



Tevens heeft Rail & OV zich in 2023 aangesloten bij [IIGCC](#). We berekenen jaarlijks voor hoeveel CO<sub>2</sub>-uitstoot het grootste gedeelte van de ondernemingen in de beleggingsportefeuille verantwoordelijk is. In 2023 wordt deze berekening in het licht van het [Klimaatbeleid](#) en het [Uitvoeringsdocument Klimaat](#) beoordeeld.

Helaas zijn de data op dit moment nog niet voor alle beleggingscategorieën toereikend. Onderstaand overzicht toont aan welke beleggingscategorieën al wel en welke nog niet worden meegenomen.

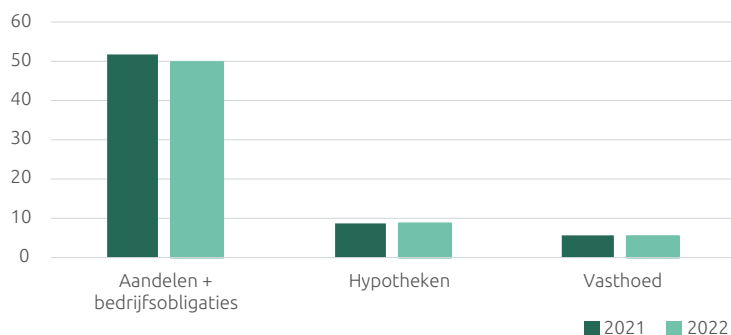
Beleggingscategorie	Allocatie		Co <sub>2</sub> – data beschikbaar en betrouwbaar?
Aandelen	28%	✓	
Bedrijfsobligaties	10%	✓	
Staatsobligaties	33%	✓	Niet voor alle landen/posities is er data beschikbaar: coverage is circa 90%
Hypotheken	7%	✓	
Vastgoed	12%	✓	
Infrastructuur	3%	✗	inconsistente data
Private equity	6%	✗	inconsistente data
Overig	1%	✗	geen data beschikbaar
<b>Totaal</b>	<b>100%</b>		<b>Voor circa 87% van de portefeuille is er betrouwbare data beschikbaar</b>



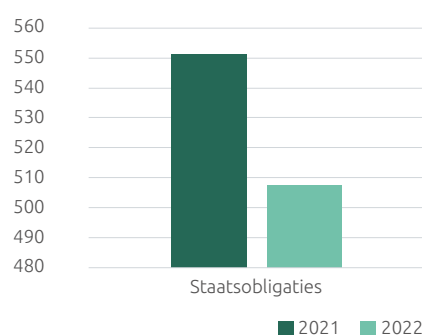
## Wat?

Rail & OV meet al enkele jaren de CO<sub>2</sub>-uitstoot van verschillende beleggingscategorieën. De beschikbaarheid en kwaliteit van data is de afgelopen jaren sterk verbeterd. Voor een aantal categorieën is het wel toereikend. Onderstaand volgen enkele uitkomsten.

TON CO<sub>2</sub>-UITSTOOT PER MILJOEN EURO BELEGD\*



CO<sub>2</sub>-UITSTOOT STAATSOBLIGATIES\*\*



\* Voor hypotheken is de CO<sub>2</sub>-uitstoot gecorrigeerd voor LTV conform SFDR voorschriften

\*\* Ton CO<sub>2</sub> (MtCO<sub>2</sub>e) uitstoot van de totale economie plus de CO<sub>2</sub> uitstoot die vanuit het buitenland wordt geïmporteerd, gedeeld door het BBP vermenigvuldigd met de procentuele allocatie binnen de portefeuille

De grafieken tonen de CO<sub>2</sub>-uitstoot in 2022 en 2021:

- De totale uitstoot van de beleggingen in beursgenoteerde aandelen, investment grade bedrijfsobligaties en high yield is ten opzichte van 2021 gedaald met circa 4%
- De totale uitstoot van de staatsobligaties is gedaald met circa 8%
- De totale uitstoot van de beleggingen in hypotheken is gestegen met circa 0,3%
- De totale uitstoot van de direct vastgoedbeleggingen is gedaald met circa 6%

Rail & OV toetst elk jaar of de gerealiseerde reductie in lijn is met onze lange termijn klimaatdoelstellingen. Zo niet, dan kijken we kritisch naar de oorzaak ervan en in hoeverre dit eenmalige of structurele effecten zijn. De uitkomsten van 2022 tonen aan dat Rail & OV voor een groot deel van de portefeuille op de goede weg is, maar dat er, bijvoorbeeld binnen Hypotheken, extra stappen noodzakelijk zijn om de lange termijn doelstellingen te behalen. Hier zal in 2023 extra aandacht naar uitgaan.

## Wat

### Ambitieniveau

Rail & OV heeft als ambitieniveau om in 2030 50% minder CO<sub>2</sub> uit te stoten dan in 2019. En om in 2050 over een 'net zero' portefeuille te beschikken

Status:

On target



In hoofdstuk 7 zijn de details van de berekeningsmethodiek per beleggingscategorie opgenomen. Door de verschillen in methodes en de ontbrekende gegevens, is het lastig om een verandering van de gehele portefeuille uit te rekenen. De ontwikkelingen op de onderliggende portefeuilles geven

wel al veel informatie. Zo is er binnen veel beleggingen een daling gerealiseerd. De analyse toont ook aan dat er nog een aantal aanvullende stappen gemaakt moeten worden om in 2030 voldoende CO<sub>2</sub>-uitstoot te hebben gereduceerd.

## Waar?

Op onze website is het [Beleidsdocument Klimaat](#) en het [Uitvoeringsdocument Klimaat](#) beschikbaar gesteld. Eerstgenoemde beschrijft ons uitgangspunten en doelstellingen. Laatstgenoemde geeft een beschrijving van de wijze waarop we dit berekenen.

# FACTSHEET: ENGAGEMENT

## ENGAGEMENT IN WOORDEN

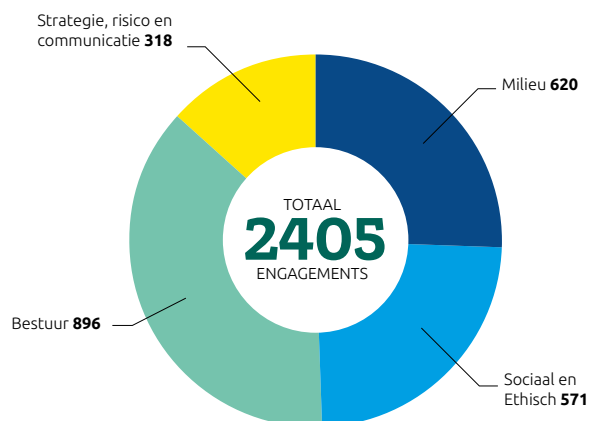


Het MVB-beleid van Rail & OV berust op bepaalde uitgangspunten en principes en we verwachten van ondernemingen waarin wij beleggen dat ze vergelijkbare uitgangspunten en principes hanteren. Om ondernemingen

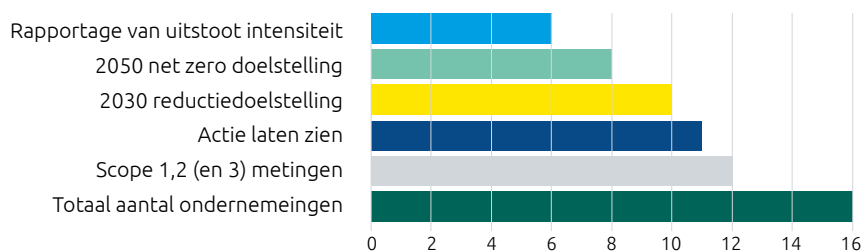
aan te sporen om hier stappen op te nemen, voeren wij gesprekken met de ondernemingen. Dit noemen we 'engagement'.

## ENGAGEMENT IN CIJFERS: ENGAGEMENT PROVIDER

Een gedeelte van de engagements die Rail & OV voert worden door een engagement provider verzorgd. Het voordeel hiervan is dat deze provider niet alleen namens Rail & OV kan spreken, maar ook namens veel andere beleggers. Waardoor er meer invloed kan worden uitgeoefend op een onderneming. De engagements zijn in vier onderwerpen in te delen: Milieu, Sociaal & Ethisch, Bestuur & Strategie, Risico & Communicatie. In 2022 is bij 490 van deze trajecten een duidelijke progressie geboekt. In de regel duurt een engagementtraject circa 3 jaar.



## ENGAGEMENTS IN CIJFERS: ENGAGEMENT UITGEVOERD DOOR RAIL & OV



16 ondernemingen vallen binnen het Parijs-engagementtraject van de interne aandelenportefeuille. De grafiek geeft aan in welke mate er door die ondernemingen wordt voldaan aan de gestelde doelstellingen van Rail & OV.

## ENGAGEMENTS COLLECTIEF

Tenslotte heeft Rail & OV zich aangesloten bij een aantal initiatieven waarbij de aangesloten beleggers collectief engagement voeren op specifieke onderwerpen. In 2022 participeerde Rail & OV op deze wijze in een engagementtraject van PRI met een focus op arbeidsrechten

binnen de kledingsector en mensenrechten in de autonome regio Xinjiang. Ook was Rail & OV actief in de collectieve biodiversiteit engagements van de IMVB. Daarnaast was Rail & OV gedurende 2022 aangesloten bij [Climate Action 100+](#), de [Dutch Climate Coalition](#) en [GREEN](#).

# CASE STUDY ENGAGEMENT

Gildan Activewear is een Canadese producent van katoenen T-shirts, truien en sportshirts. De producten die de onderneming produceert zijn veelal bestemd voor bedrukking met logo's en prints. De onderneming heeft een verticaal geïntegreerde keten, wat betekent dat ze invloed hebben op alle onderdelen van het productieproces.

De onderneming is in Q4 een van de focusondernemingen geworden en is er een gesprek met de onderneming geweest. De onderneming heeft een reductiedoelstelling voor 2030 gemaakt en is nu aan het onderzoeken hoe ze toe kunnen werken naar een net zero doelstelling. De uitstoot in scope 1 van Gildan Activewear is door de verticaal geïntegreerde keten groter dan de scope 1 uitstoot van andere ondernemingen. Voor scope 3 probeert de onderneming meer transparantie te verkrijgen door de leveranciers hierbij te ondersteunen via educatie en hulp bij het maken van eigen doelstellingen. De onderneming werkt aan het maken van een TCFD rapportage en wil in 2025 in lijn zijn met TCFD aanbevelingen. Tijdens het gesprek heeft Rail & OV aangegeven dat het gewenst is dat de onderneming rapporteert over de manier hoe de kapitaaluitgaven bijdragen aan de klimaatdoelstellingen. Het gesprek met de onderneming over de voortgang ten aanzien van klimaat wordt in de toekomst voortgezet.



# 05.



**WE MAKEN EEN  
POSITIEVE IMPACT OP  
MILIEU EN MAATSCHAPPIJ**

Rail & OV streeft ernaar om een positieve impact te maken op het milieu en de maatschappij door bewust te beleggen in:

1. De energietransitie
2. Impactvastgoed
3. Green Bonds

## 5.1

### Impact maken op milieu door de energietransitie te stimuleren

Het Parijs-akkoord schrijft niet alleen de reductie van CO<sub>2</sub>-uitstoot voor, maar benadrukt ook het belang van investeren in alternatieve bronnen om de energietransitie te bevorderen. Vanuit ons commitment aan het Parijs-akkoord hechten we er dan ook veel belang aan om ten alle tijden onze bijdrage te leveren aan de transitie naar hernieuwbare energiebronnen.

#### Hoe?

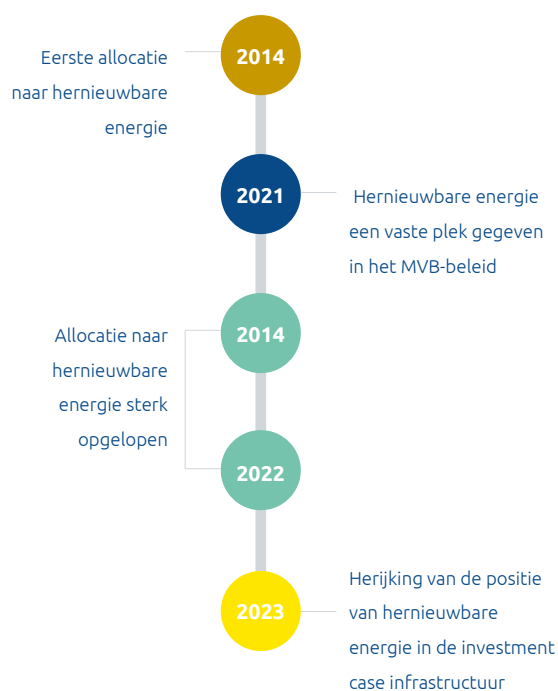
Rail & OV belegt een gedeelte van de infrastructuurbeleggingen in hernieuwbare energie, of andere oplossingen die de energietransitie bevorderen, en committeert zich hier ook aan. Om te voorkomen dat er verwarring ontstaat over welke beleggingen worden aangemerkt als impactbelegging, zijn alleen de volgende activiteiten als impactbelegging gedefinieerd:

- Het opwekken van energie door middel van wind, zon, water, bodem of buitenlucht
- Het aanbieden van stadsverwarming op basis van hernieuwbare energie
- Het opslaan van duurzame energie d.m.v. accu of batterij

Indien projecten ook een bijdrage leveren aan de energietransitie maar nog niet in bovenstaande categorieën vallen, zullen we overwegen om deze al dan niet toe te voegen aan de definitie.

#### Wanneer?

Rail & OV belegt al lange tijd in infrastructuur, mede doordat het vanuit de achtergrond van zijn achterban weet hoe belangrijk de maatschappelijke functie van infrastructuur is. Vanaf 2014 zijn ook hernieuwbare energieprojecten onderdeel van de infrastructuurportefeuille. In 2021 is besloten om in het MVB-beleid vast te leggen dat het belang van hernieuwbare energie of energieopslag binnen deze portefeuille minimaal 10% moet bedragen.



In 2023 wordt het impact beleid geëvalueerd en herijkt. Hierbij kijken we ook naar de positie van hernieuwbare energie en of de minimale allocatie van 10% nog de gewenste maatregel is om een positieve impact te maken. Daarnaast kijken we ook naar hoe we kunnen rapporteren over de daadwerkelijke impact van deze beleggingen.

## Wat

### Ambitieniveau

Rail & OV belegt minimaal 10% van zijn infrastructuurportefeuille in hernieuwbare energie

### Status:

On target



## Waar?

In het [MVB-beleidsdocument](#) zijn meer details gegeven over het impactbeleid. Na de herijking van het beleid in 2023 wordt een uitgebreide versie van het impactbeleid op de website gepubliceerd.

Eind 2022 was de allocatie naar deze beleggingen circa 22%. Op jaarbasis wordt gemonitord of de infrastructuurportefeuille nog voldoet aan het ambitieniveau van Rail & OV van minimaal 10% in de infrastructuurportefeuille.



## 5.2

### Impact op maatschappij via beleggingen in impactvastgoed

Rail & OV heeft circa 10% van de portefeuille belegd in privaat vastgoed. Het grootste gedeelte hiervan beheren we zelf. Rail & OV ziet het als zijn verantwoordelijkheid om hiermee een positieve impact te maken op de maatschappij en bij te dragen aan de oplossingen voor de tekorten op de Nederlandse vastgoedmarkt.

#### Hoe?

Rail & OV tracht deze doelstelling te realiseren door te investeren in impactvastgoed. Hieronder vallen vastgoedobjecten die met hun hoofdfunctie een belangrijke maatschappelijke rol vervullen. Belangrijke thema's hierbij zijn betaalbare huisvesting en scholing. Concreet bestaan de huidige impact beleggingen van Rail & OV uit de volgende vastgoedbeleggingen:

- sociale huurwoningen
- gereguleerde middenhuurwoningen
- woningen speciaal bedoeld voor senioren
- scholen
- kinderdagverblijven.

#### Wat

##### Ambitieniveau

Rail & OV belegt minimaal 10% van zijn direct vastgoedportefeuille in impactvastgoed

##### Status:

On target



Rail & OV monitort op jaarbasis of de allocatie naar impactvastgoed binnen de direct vastgoed portefeuille minimaal 10% bedraagt. Eind 2022 was de allocatie 12,8%. Dit is exclusief een reeds gestart project binnen het segment gereguleerde middenhuur die momenteel nog niet in gebruik is.

#### Wanneer?

Bij de herijking van het MVB-beleid in 2021 hebben we de beleggingen in vastgoed een prominente rol gegeven. Onderdeel hiervan was het streven om met de vastgoedportefeuille een directe positieve impact op de maatschappij te realiseren.



In 2023 kijken we opnieuw naar de impactbeleggingen van privaat vastgoed als onderdeel van de investment case privaat vastgoed en de herijking van het impactbeleid. Daarnaast zullen we onderzoeken hoe we de de positieve impact die met de beleggingen wordt gegenereerd inzichtelijk kunnen maken.

#### Waar?

In het [MVB-beleidsdocument](#) zijn meer details gegeven over het impactbeleid van Rail & OV. In 2023 wordt na de herijking van het beleid een uitgebreide versie van het impactbeleid op de website gepubliceerd.

## 5.2

### Impact op verduurzaming via beleggingen in Green Bonds

Als derde element van het impactbeleid heeft Rail & OV Green Bonds geïdentificeerd. Dit zijn obligaties die worden uitgegeven met als doel om een bepaalde verduurzaming te bekostigen. Bijvoorbeeld voor een onderneming die zijn panden wil verduurzamen of een onderneming die wil overstappen op een duurzame energiebron.

#### Hoe?

Rail & OV belegt in Green Bonds binnen de bedrijfsobligatieportefeuille. De opbrengsten van deze obligaties worden door de ondernemingen die ze uitbrengen aangewend voor het verduurzamen van de onderneming of de processen. De allocatie naar Green Bonds binnen de bedrijfsobligatieportefeuille kwam eind 2022 vrijwel overeen met de allocatie in de brede markt. Om impact te maken wil Rail & OV echter meer dan dat. Omdat er nog geen strikte regelgeving bestaat voor het uitbrengen van Green Bonds hebben we in 2022 onderzocht wat nodig is om op een prudente wijze deze extra stap te zetten. De uitkomsten van dit onderzoek zullen in 2023 de basis vormen voor het uiteindelijke Green Bond beleid en het bijbehorend ambitieniveau.

#### Wat

##### Ambitieniveau

Rail & OV belegt een deel van zijn bedrijfsobligatieportefeuille in green bonds

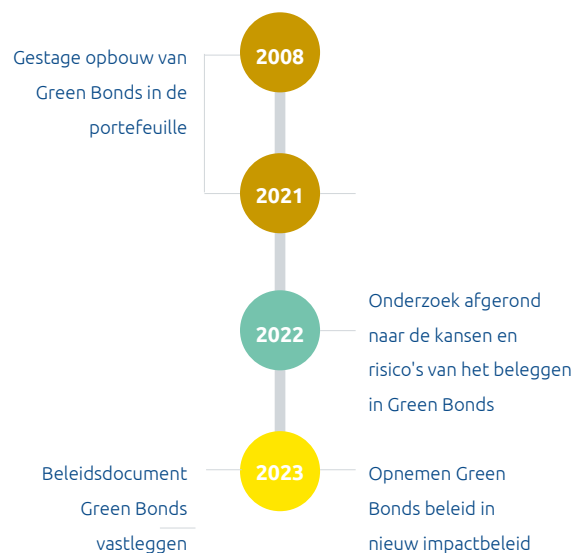
##### Status:

Nog nader te bepalen

Rail & OV monitort op jaarbasis of de allocatie naar impactvastgoed binnen de direct vastgoed portefeuille minimaal 10% bedraagt. Eind 2022 was de allocatie 12,8%. Dit is exclusief een reeds gestart project binnen het segment gereguleerde middenhuur die momenteel nog niet in gebruik is.

#### Wanneer?

Rail & OV belegt al geruime tijd in Green Bonds, zonder daar een concreet ambitieniveau aan te koppelen.



Naar aanleiding van het onderzoek in 2022 wordt in 2023 het ambitieniveau bepaald. Dit zal gebeuren binnen het beleidsdocument Green Bonds als het impactbeleid wordt geëvalueerd en opnieuw geijkt.

#### Waar?

In het MVB-beleidsdocument zijn meer details gegeven over het impactbeleid van Rail & OV. In 2023 wordt na de herijking van het beleid een uitgebreide versie van het impactbeleid gepubliceerd op de website.



# KLIMAAT & VASTGOED

Vastgoed is als sector wereldwijd 1 van de grootste uitstoters van CO<sub>2</sub>. Het verduurzamen van vastgoed is dan ook een belangrijk middel dat ingezet moet worden om wereldwijd de doelstellingen van het Parijs-akkoord te kunnen halen. Rail & OV hanteert daarom dan ook ambitieuze doelstellingen als het gaat om de vastgoedportefeuille die het beheert. Zo moet de totale CO<sub>2</sub>-uitstoot van de vastgoedportefeuille in 2030 gehalveerd zijn ten opzichte van 2019 en dient de CO<sub>2</sub>-uitstoot uiterlijk in 2050 per saldo nul te zijn.

Hiervoor zijn in 2021 en 2022 reeds de volgende stappen gezet:

- In kaart brengen van het energieverbruik van alle vastgoedobjecten in de portefeuille
- In kaart brengen van de CO<sub>2</sub>-uitstoot van alle vastgoedobjecten in de portefeuille
- In kaart brengen van de fysieke klimaatrisico's van de gehele vastgoedportefeuille
- In kaart brengen van de kosten en mogelijkheden voor maatregelen ten aanzien van verduurzaming. Denk hierbij aan het plaatsen van PV-panelen, het isoleren van woningen en het vervangen van gasaansluitingen voor alternatieve bronnen.

Alles bij elkaar is er voor de vastgoedportefeuille in kaart gebracht welke investering noodzakelijk is om te verduurzamen en 'Paris-proof' te worden. Ondanks de hoge kosten die hiermee gemoeid zijn, verwacht Rail & OV eind 2023 meer duidelijkheid te hebben over wanneer welke verduurzamingsmaatregelen geïmplementeerd zullen worden.



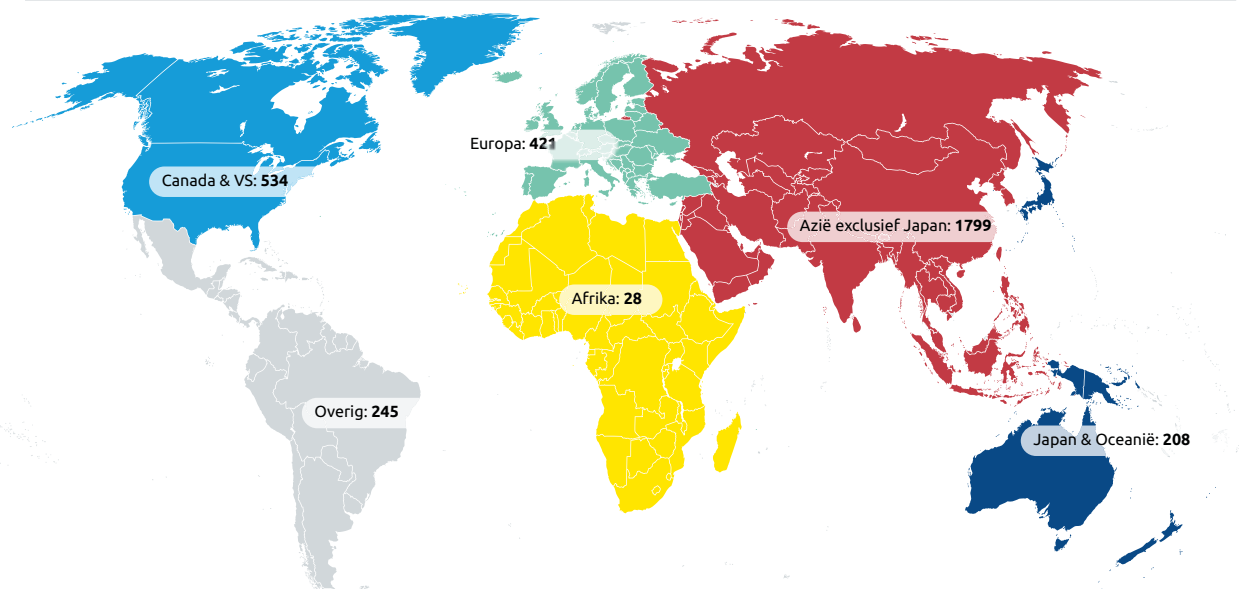
# FACTSHEET: STEMMEN

## STEMMEN IN WOORDEN



Rail & OV maakt, waar mogelijk en relevant, gebruik van zijn stemrecht. Rail & OV gelooft dat door gebruik te maken van actief aandeelhouderschap, waaronder stemmen op vergaderingen, het ondernemingen kan aanzetten tot het verbeteren van hun duurzaamheidsprestaties en langetermijnwaardecreatie.

Het stembeleid van Rail & OV is gebaseerd op en sluit zich aan bij de belangrijkste internationale verdragen; waaronder de UN Principles for Responsible Investment (PRI), de UN Global Compact, de UN Guiding Principles on business and human rights, de OESO-richtlijnen en het [Ruggie Framework](#).



## STEMMEN UITBESTEED

Rail & OV heeft een belangrijk gedeelte van zijn stembeleid uitbesteed aan een externe stemprovider. Deze stemt namens Rail & OV, op basis van de richtlijnen die wij ze hebben meegegeven, op zoveel mogelijk vergaderingen van ondernemingen waarvan Rail & OV aandeelhouder is. In 2022 waren dit in totaal ruim 3000 vergaderingen.

## STEMMEN: MANAGEMENTVOORSTELLEN

Tijdens een aandeelhoudersvergadering brengt het management van een onderneming agendapunten in. Per agendapunt mag Rail & OV stemmen, samen met de andere aandeelhouders. Een gedetailleerd overzicht van de voorwaarden waarop het fonds voor of tegen een managementvoorstel stemt, is beschikbaar in het [stembeleid](#). Een overzicht van ons stemgedrag is hier terug te vinden.

## STEMMEN: AANDEELHOUDERSVOORSTELLEN

Ook aandeelhouders mogen agendapunten indienen op een vergadering. Dit heet een aandeelhoudersvoorstel of resolutie. Aandeelhouders dienen resoluties in die betrekking hebben zaken zoals de beloning van bestuurders, maatschappelijk verantwoord en duurzaam ondernemen, klimaatverandering, arbeidsrelaties, mensenrechten en dierenwelzijn

# UITGELICHT BIODIVERSITEIT

Biodiversiteit is de verscheidenheid aan leven in een gebied en omvat daarmee het totaalpakket aan levende organismen, systemen en interacties daartussen. Aangezien de mens en economie sterk afhankelijk zijn van biodiversiteit, kan de aantasting van biodiversiteit verstrekkende gevolgen hebben. Financiële instellingen zoals Rail & OV hebben impact op biodiversiteit en zijn er tegelijkertijd sterk van afhankelijk.

Daarom heeft Rail & OV, in samenwerking met WWF-NL, in 2022 veel tijd en aandacht besteed aan dit onderwerp. Zo heeft het pensioenfonds een case study uitgevoerd waarin de ernst van biodiversiteitsverlies wordt onderzocht, de impact van onze beleggingen op biodiversiteit en andersom, en de mogelijke vervolgstappen die het pensioenfonds moet nemen om tot een biodiversiteitsbeleid te komen.

Aan de hand van deze case study heeft Rail & OV ook een ronde tafel georganiseerd voor aangesloten ondernemingen om te kijken in hoeverre we van elkaar kunnen leren en elkaar kunnen ondersteunen op dit onderwerp. Daarnaast is in 2022 ook een MVB-webinar onder deelnemers georganiseerd, waarbij deelnemers ook geraadpleegd werden over hun ideeën en kennis ten aanzien van biodiversiteit.

In 2023 zal Rail & OV vervolgstappen nemen om tot een biodiversiteitsbeleid te komen.

De case study Biodiversiteit is hier terug te vinden op onze website .



# 06.

A photograph showing a woman and a child walking away from the camera on a gravel path. The woman is on the left, holding the child's hand. The child is on the right, walking with their arms raised. The path leads towards a bright horizon, suggesting a sunrise or sunset. The sky is clear and blue. The ground is covered in gravel and has some cracks. The overall mood is peaceful and hopeful.

**WE ZETTEN  
VERVOLGSTAPPEN**

## 6.1

### Stappen voor 2023 en verder

In 2022 hebben we het maatschappelijk verantwoord beleggen beleid verder vorm gegeven. De verdere invulling van het klimaatbeleid, de integratie van geselecteerde SDG's en de case study biodiversiteit springen daarbij het meest in het oog.



In 2023 wordt hier een passend vervolg aangegeven. Zo hebben we nog veel ambitie als het gaat om de verdere invulling van onze drie hoofddoelstellingen. Concreet gaan we aan de slag met:

- het meetbaar maken van ons SDG-beleid
- het breder uitrollen van de internationale standaarden binnen onze portefeuille
- het herijken van ons uitsluitingenbeleid
- het onderzoeken van mogelijkheden om sociale criteria verder te integreren
- de toetsing op ons commitment aan het afbouwpad van het Parijs-akkoord
- de verdere ontwikkeling van ons impact beleid
- de uitwerking van een biodiversiteitsbeleid

Onderstaand volgt een schematisch overzicht van de status van ons MVB-beleid en onze toekomstige stappen:

Onderwerp	Onderzoek	Beleid	Ambitie	Implementatie	Monitoring	Evaluatie
Integratie van SDG's	2020	2021	2022	2022	2023	2025
Uitdragen van internationale standaarden	2021	2021	2022	2022	2023	2024
Uitsluiten op basis van normenkader	2008	2021	2021	2022	2022	2023
CO <sub>2</sub> -uitstoot reduceren in lijn met Parijs	2021	2021	2021	2022	2023	2025
Stimuleren van de energietransitie	2021	2021	2021	2021	2022	2023
Positieve sociale impact via vastgoed	2021	2021	2021	2021	2021	2023
Verduurzaming stimuleren via Green Bonds	2022	2023	2023	2023	2023	2026
Integreren van biodiversiteit	2022	2023	2024	2024	2024	2026

Daarnaast zullen we in 2023 ook een duidelijke vertaalslag maken van ons beleid naar rapportage. Want welke impact realiseren we daadwerkelijk? Hoeveel CO<sub>2</sub> uitstoot reduceren we nu en past dit binnen onze richtlijnen? Realiseren wij een positieve verandering? Allemaal vragen die wij hopen in 2023

te kunnen beantwoorden door duidelijker te rapporteren, meer data te gebruiken en gericht te analyseren. We hopen daarmee niet alleen de deelnemer tegemoet te komen, maar ook om kritisch te kunnen kijken naar de praktische uitwerking van de beleidskeuzes.



# 07.

## RAPPORTAGE PRINCIPES



## 7.1

### Breed geaccepteerde standaarden

Bij het opstellen van dit MVB-jaarverslag is ook zoveel mogelijk aangesloten bij breed geaccepteerde standaarden. Zo is de CO<sub>2</sub>-uitstoot van de verschillende portefeuille-onderdelen in lijn met de voorgeschreven standaard van SFDR of PCAF. Onderstaand wordt indien relevant verwezen naar het gebruik van deze standaarden in de methodiek van de verschillende KPI's.

## 7.2

### Scope & Kengetallen

Ernst & Young Accountants LLP heeft een assurance-opdrachtgevoerd op de duurzaamheid KPI's in onderstaande tabel. Het door hen afgegeven assurance-rapport is toegevoegd aan dit verslag. De tabel beschrijft de KPI's en de manier waarop de indicatoren worden gemeten, de bijbehorende bron en de voortgang.

KPI	Toelichting	Methodiek	Bronnen	Voortgang
Integreren van de voorkeurs SDG's van onze deelnemers	Rail & OV integreert de SDG's die mede naar aanleiding van een deelnemersonderzoek zijn geselecteerd in het beleid	Elk van de geselecteerde SDG's dient onderdeel te zijn van tenminste één van de instrumenten die wordt ingezet binnen het MVB-beleid (uitsluiten, selectie, stemmen, engagement, samenwerken of class actions)	Deelnemersonderzoek Rail & OV Beleidsdocument SDG-integratie Rail & OV	SDG 3, 8,9,11,13,16 en 17 zijn allen geïntegreerd in het MVB-instrumentarium en bijbehorende processen
Uitdragen van commitment aan internationale standaarden	Rail & OV integreert zijn commitment aan de UN Global Compact, UN Guiding Principles en de OESO-richtlijnen in de overeenkomsten met externe vermogensbeheerders	Het percentage van de contracten in scope waarbij de internationale standaarden zijn opgenomen in de vorm van de ESG-Guidelines. Fondsbeleggingen, tijdelijke beleggingen (transitie en interim) en mandaten waarvan reeds is besloten dat deze zullen worden beëindigd zijn niet in scope	Contracten met externe vermogensbeheerders	In 2022 is in 100% van de afgesloten overeenkomsten, die in scope zijn van de doelstelling, het commitment aan internationale standaarden verwerkt

KPI	Toelichting	Methodiek	Bronnen	Voortgang
Uitsluiten van entiteiten die in strijd met ons normenkader handelen	Rail & OV sluit ondernemingen uit op basis van criteria gerelateerd aan tabak, onconventionele fossiele brandstoffen, controversiële wapens en onsuccesvolle engagement trajecten. Daarnaast sluit Rail & OV landen uit op basis van de VN-sanctielijst, een intern model gebaseerd op de principes van de UN Global Compact en op het moment dat een land een dermate grote bedreiging voor de wereldvrede vormt. Zie onder deze tabel de specifieke criteria waarop we uitsluiten	Het aantal gevallen waarin de custodian constateert dat er belegd wordt in een entiteit die conform het uitsluitingenbeleid uitgesloten dient te worden	Sustainalytics World Bank Freedom House, ITUC, Universiteit van Yale en Columbia, BNYM	In 2022 zijn er door de custodian 20 gevallen geconstateerd waarbij er werd belegd in entiteiten die uitgesloten dienden te worden: In 14 van deze gevallen ging het om beleggingen in Rusland die niet verkocht konden worden doordat de markt op slot ging. Zodra deze weer open ging zijn deze beleggingen verkocht In 4 gevallen ging het om een interpretatieverschil van het beleid In 1 geval ging het om een spin-off van een bestaande onderneming die daardoor pas na 1 dag kon worden verkocht, dit ook gebeurd. En in 1 geval was de melding van de custodian onterecht



KPI	Toelichting	Methodiek	Bronnen	Voortgang
Verlagen van de CO <sub>2</sub> -uitstoot	Rail & OV wil dat de gehele portefeuille het afbouw pad van het Parijs-akkoord volgt en tracht daarom de CO <sub>2</sub> -uitstoot van de portefeuille te verlagen om zo uiteindelijk in 2050 over een net zero portefeuille te beschikken	<p>CO<sub>2</sub>-uitstoot per miljoen euro belegd voor beursgenoteerde aandelen en bedrijfsobligaties (scope 1 + 2, tCO<sub>2</sub>e, conform PCAF methodiek).</p> <p>CO<sub>2</sub>-uitstoot van de totale economie plus de CO<sub>2</sub>-uitstoot die vanuit het buitenland wordt geïmporteerd, gedeeld door het BBP vermenigvuldigd met de procentuele allocatie binnen de portefeuille (t CO<sub>2</sub>e, conform PCAF methodiek) voor staatsobligaties</p> <p>GHG-emissies gegenereerd door vastgoedobjecten van direct vastgoed (Direct en indirecte energieconsumptie, kg CO<sub>2</sub>e, conform SFDR).</p> <p>CO<sub>2</sub>-uitstoot * LTV en gedeeld door NAV voor hypotheek. (uitstoot omvat gas- en elektriciteitsgebruik en CO<sub>2</sub>-reductievoordelen van duurzame bouwdepots, conform SFDR methodiek).</p> <p>Hiermee is van circa 87% van de portefeuille de CO<sub>2</sub>-uitstoot gemeten. Van de resterende 13% is onvoldoende betrouwbare data beschikbaar.</p>	Trucost S&P DMFCO Cooltree	<p>Ton CO<sub>2</sub>-uitstoot per miljoen euro belegd per beleggings-categorie in 2022 was gelijk aan:</p> <p>Voor aandelen en bedrijfsobligaties: 49,8</p> <p>Voor hypotheek: 8,7</p> <p>Voor vastgoed: 5,3</p> <p>Ton CO<sub>2</sub> (MtCO<sub>2</sub>e) uitstoot van de totale economie plus de CO<sub>2</sub>-uitstoot die vanuit het buitenland wordt geïmporteerd, gedeeld door het BBP vermenigvuldigd met de procentuele allocatie binnen de portefeuille voor staatsobligaties was gelijk aan 507</p> <p>Ten opzichte van 2021 is de CO<sub>2</sub>-uitstoot in 2022 van:</p> <ul style="list-style-type: none"> <li>- beursgenoteerde aandelen en bedrijfsobligaties met 4% gedaald</li> <li>- staatsobligaties met 8% gedaald</li> <li>- hypotheek met 0,3% gestegen</li> <li>- vastgoed met 6% gedaald</li> </ul>

KPI	Toelichting	Methodiek	Bronnen	Voortgang
Percentage impact beleggingen binnen de infrastructuur-portefeuille	Rail & OV wil graag een positieve en tastbare impact maken op de energietransitie en belegt daarom bewust in infrastructuur-projecten die deze transitie stimuleren	Het belegd vermogen in infrastructuur-projecten die de energietransitie stimuleren ten opzichte van het belegd vermogen in de gehele infrastructuur-portefeuille. Infrastructuur-projecten die de energietransitie stimuleren zijn: 1. Projecten die energie opwekken d.m.v. wind, zon, water, bodem of buitenlucht. 2. Stadsverwarming aanbieden op basis van hernieuwbare energie. 3. Duurzame energie opslaan d.m.v. accu of batterij	Burgiss WSS	Eind 2022 was dit 22%
Percentage impact beleggingen binnen de vastgoed-portefeuille	Rail & OV wil graag een positieve en tastbare impact maken door betaalbare huisvesting te stimuleren.	Het percentage vastgoedobjecten van de totale vastgoed-portefeuille dat een positieve impact heeft op betaalbare huisvesting (hieronder vallen sociale huur, middenhuur, scholen, kinderdagverblijven en woningen gericht op een specifiek gedeelte van de bevolking die anders moeilijk aan een geschikte woning kan komen, zoals senioren)	WSS	Eind 2022 was dit 13%

## UITSLUITINGSBELEID RAIL & OV



### ● Tabak

ondernemingen die actief zijn in de productie van sigaretten, e-sigaretten en/of andere tabak-gerelateerde producten. Hiervoor wordt de sub sector tabak van de Global Industry Classification Standard (GICS) gehanteerd



### ● Controversiële wapens:

ondernemingen die direct betrokken zijn bij de productie van, de verkoop van of het onderhoud aan controversiële wapens. Ook het verlengen van de levensduur van, en deelname in onderzoekprojecten naar, controversiële wapens is uitgesloten. Onder controversiële wapens verstaan we: wapens die onevenredig veel burgerslachtoffers maken ten opzichte van hun militaire doel. Voorbeelden hiervan zijn atoom-, biologische, chemische wapens (incl. witte fosfor), clusterwapens, wapens met verarmd uranium en anti-persoonslandmijnen



### ● Klimaatvervuilend:

Als onderdeel van het klimaatbeleid sluit Rail & OV ondernemingen uit:

- die voor ten minste 5% van de omzet afhankelijk zijn van de winning van schaliegas
- die voor ten minste 5% van de omzet afhankelijk zijn van de winning van teerzandolie
- die voor ten minste 1% van de omzet afhankelijk zijn van de winning van olie en gas door middel van arctisch boren
- die voor ten minste 1% van de omzet afhankelijk zijn van de winning van thermische kolen
- waarvan ten minste 25% van de energiegeneratiemix afkomstig is uit thermische kolen én waarvan de energieopwekking uit thermische kolen ten minste 1% van de totale omzet is



### ● Niet-succesvolle engagementtrajecten:

Soms komt het voor dat een onderneming in de portefeuille niet (langer) voldoet aan onze minimumvereisten, bijvoorbeeld ondernemingen die de UN Global Compact schenden. In dit geval beoordelen we het potentiële effect van een engagementtraject. Indien we verwachten dat engagement niet effectief zal zijn of wanneer een onderneming in een engagementtraject niet bereid is om in dialoog te gaan kan de onderneming worden voorgedragen om te worden uitgesloten.



### ● Landenbeleid:

Het landenbeleid van Rail & OV is gebaseerd op 3 elementen: de VN-sanctielijst, het interne landenbeleid en de discretionaire bevoegdheid om een land uit te sluiten op het moment dat die een gevaar vormt voor de wereldvrede. Het intern landenbeleid van Rail & OV is gebaseerd op de vier belangrijkste thema's van de UN Global Compact: Arbeidsrechten, mensenrechten, milieu en anti-corruptie. Voor elk van deze thema's wordt gebruik gemaakt van 1 of meerdere indicatoren van gerenommeerde instellingen zoals de Wereldbank, Freedom House, ITUC en de universiteit van Yale en Columbia. Landen worden uitgesloten op het moment dat ze heel slecht score op 1 van de vier onderwerpen, of wanneer de totaal score niet onder een bepaalde drempelwaarde uitkomt. De scores worden periodiek van een update voorzien.

## Assurance-rapport van de onafhankelijke accountant met beperkte mate van zekerheid over de geselecteerde informatie van Stichting Pensioenfonds Rail & Openbaar Vervoer

Aan: Het bestuur van Stichting Pensioenfonds Rail & Openbaar Vervoer

### Onze conclusie

Wij hebben een assurance-opdracht met een beperkte mate van zekerheid uitgevoerd op geselecteerde informatie in het MVB-verslag van Stichting Pensioenfonds Rail & Openbaar Vervoer (hierna: Rail & OV) te Utrecht over 2022.

Op basis van de uitgevoerde werkzaamheden en de verkregen assurance-informatie hebben wij geen reden om te veronderstellen dat de geselecteerde informatie niet, in alle van materieel belang zijnde aspecten, is opgesteld in overeenstemming met de rapportagecriteria zoals toegelicht in de sectie "Rapportagecriteria".

De geselecteerde informatie is opgenomen in kolom "Voortgang" in de tabel zoals opgenomen in de paragraaf "Scope en kengetallen" in hoofdstuk 7 van het MVB-verslag 2022 en betreft:

#### *Geselecteerde indicatoren:*

- uitdragen van commitment aan internationale standaarden;
- verlagen van de CO<sub>2</sub>-uitstoot;
- percentage impact beleggingen binnen de infrastructuurportefeuille;
- percentage impact beleggingen binnen de vastgoedportefeuille.

#### *Geselecteerde toelichtingen*

- integreren van de voorkeurs SDG's van onze deelnemers;
- uitsluiten van entiteiten die in strijd met ons normenkader handelen

### *De basis voor onze conclusie*

Wij hebben onze assurance-opdracht met een beperkte mate van zekerheid uitgevoerd volgens Nederlands recht, waaronder de Nederlandse Standaard 3000A "Assurance-opdrachten anders dan opdrachten tot controle of beoordeling van historisch financiële informatie (attest-opdrachten)". Onze verantwoordelijkheden op grond hiervan zijn beschreven in de sectie "Onze verantwoordelijkheden voor de assurance-opdracht van de geselecteerde informatie".

Wij zijn onafhankelijk van Rail & OV zoals vereist in de Verordening inzake de onafhankelijkheid van accountants bij assurance-opdrachten (ViO). Dit houdt onder meer in dat wij geen activiteiten ondernemen die conflicterend kunnen zijn met onze onafhankelijke assurance-opdracht.

Daarnaast hebben wij voldaan aan de Verordening gedrags- en beroepsregels accountants (VGBA).

Wij vinden dat de door ons verkregen assurance-informatie voldoende en geschikt is als basis voor onze conclusie.

### *Rapportagecriteria*

De gehanteerde rapportagecriteria voor het opstellen van de geselecteerde informatie zijn toegelicht in het hoofdstuk "7 Rapportage Principes", inclusief de kolommen "Toelichting", "Methodiek" en "Bronnen" uit de tabel "Scope & Kengetallen" van het MVB-verslag.

Het ontbreken van gevestigde praktijken ter beoordeling en meting van de geselecteerde informatie biedt de mogelijkheid verscheidene, acceptabele meettechnieken toe te passen. Hierdoor kan de vergelijkbaarheid tussen entiteiten onderling en in de tijd beïnvloed worden.

Derhalve dient de geselecteerde informatie gelezen en begrepen te worden samen met de gehanteerde rapportagecriteria.

### *Ter vergelijking opgenomen informatie niet gecontroleerd of beoordeeld*

Op de geselecteerde informatie over de periode 2021 is geen assurance-opdracht uitgevoerd. Daarom is de ter vergelijking opgenomen informatie en de daaraan gerelateerde toelichtingen over de periode 2021 en derhalve de reductie ten opzichte van dit jaar niet gecontroleerd of beoordeeld.

### *Beperkingen in de reikwijdte van onze assurance-opdracht*

Onze assurance-opdracht is beperkt tot de geselecteerde informatie. Wij hebben geen assurancewerkzaamheden uitgevoerd voor andere informatie in het MVB-verslag 2022 in het kader van deze opdracht.

### *Verantwoordelijkheden van het bestuur voor de geselecteerde informatie*

Het bestuur is verantwoordelijk voor het opstellen van de geselecteerde informatie in overeenstemming met de rapportagecriteria zoals toegelicht in de sectie "Rapportagecriteria", inclusief het identificeren van belanghebbenden en het toepasbaar zijn van de gehanteerde criteria voor de doelstellingen van de belanghebbenden. Het bestuur is verantwoordelijk voor het selecteren en toepassen van deze rapportagecriteria, rekening houdend met de van toepassing zijnde wet- en regelgeving met betrekking tot verslaggeving. De door het bestuur gemaakte keuzes ten aanzien van de reikwijdte van de geselecteerde informatie en het verslaggevingsbeleid zijn uiteengezet in het hoofdstuk "Rapportage Principes" in het MVB-verslag 2022.

Het bestuur is ook verantwoordelijk voor een zodanige interne beheersing die het bestuur noodzakelijk acht om het opstellen van de geselecteerde informatie mogelijk te maken zonder afwijkingen van materieel belang als gevolg van fouten of fraude.

Het bestuur is verantwoordelijk voor het uitoefenen van toezicht op het rapportageproces over de geselecteerde informatie van Rail & OV.

### *Onze verantwoordelijkheden voor de assurance-opdracht van de geselecteerde informatie*

Onze verantwoordelijkheid is het zodanig plannen en uitvoeren van onze assurance-opdracht met beperkte mate van zekerheid dat wij daarmee voldoende en geschikte assurance-informatie verkrijgen voor de door ons af te geven conclusie.

De werkzaamheden die worden verricht bij het verkrijgen van een beperkte mate van zekerheid zijn gericht op het vaststellen van de plausibiliteit van informatie en variëren in aard en timing van, en zijn ook geringer in omvang, dan die bij een assurance-opdracht gericht op het verkrijgen van een redelijke mate van zekerheid.

De mate van zekerheid die wordt verkregen bij een assurance-opdracht met een beperkte mate van zekerheid is daarom ook aanzienlijk lager dan de zekerheid die wordt verkregen bij een assuranceopdracht met een redelijke mate van zekerheid.

Wij passen de Nadere voorschriften kwaliteitssystemen (NVKS) toe. Op grond daarvan beschikken wij over een samenhangend stelsel van kwaliteitsbeheersing inclusief vastgelegde richtlijnen en procedures inzake de naleving van ethische voorschriften, professionele standaarden en andere relevante wet- en regelgeving.

De werkzaamheden van onze assurance-opdracht met een beperkte mate van zekerheid bestonden onder andere uit:

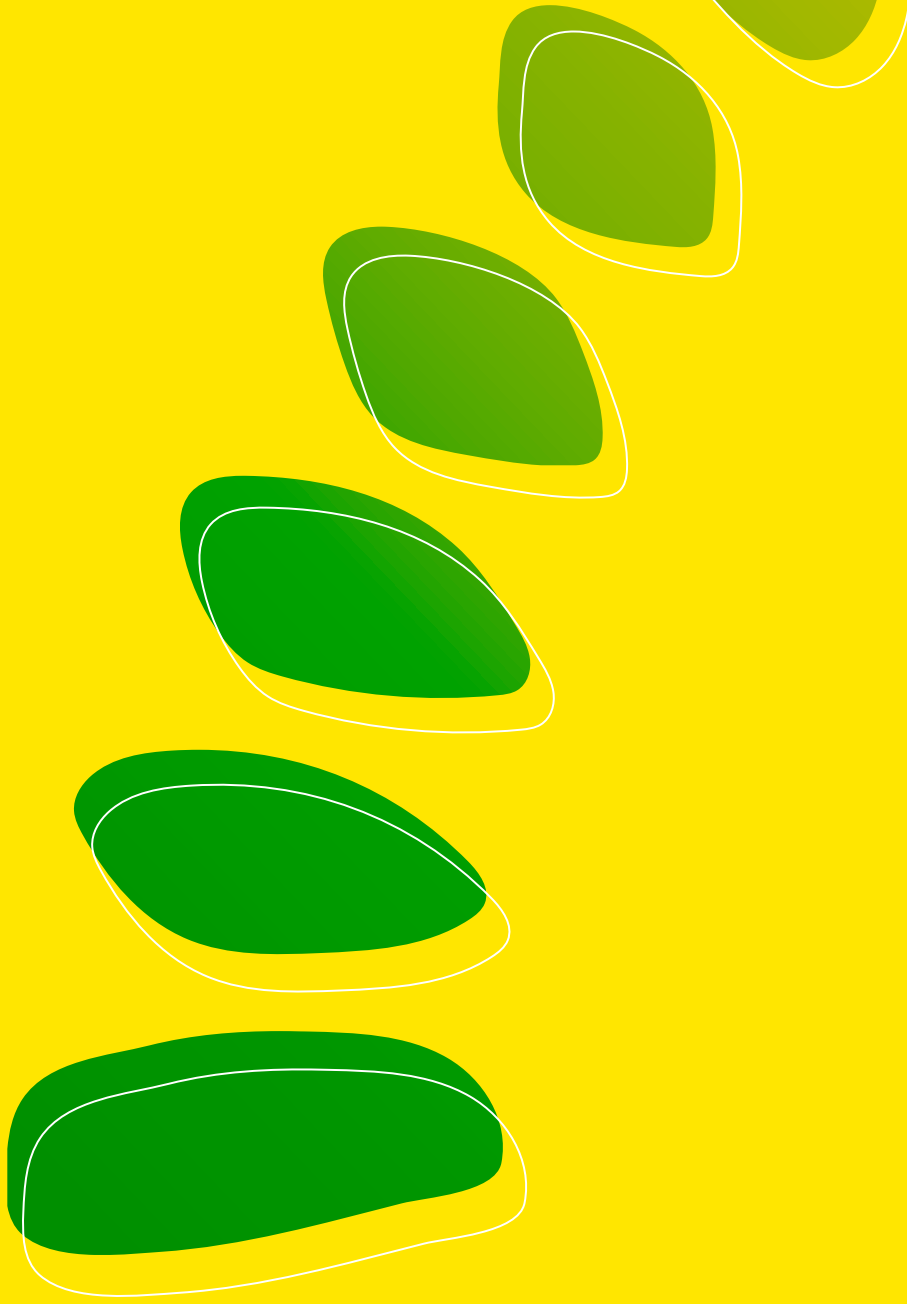
- het uitvoeren van een omgevingsanalyse en het verkrijgen van inzicht in de relevante maatschappelijke thema's en kwesties en de kenmerken van de entiteit voor zover relevant voor de geselecteerde informatie;
- het evalueren van de geschiktheid van de gebruikte rapportagecriteria, de consistente toepassing hiervan en de toelichtingen die daarover in het MVB-verslag 2022 staan. Dit omvat het evalueren van de redelijkheid van schattingen door het bestuur;
- middels het inwinnen van inlichtingen het op hoofdlijnen inzicht verkrijgen in de interne beheersing, rapporteringsprocessen en informatiesystemen relevant voor het opstellen van de geselecteerde informatie, zonder assurance-informatie te verkrijgen over de implementatie of de effectieve werking van interne beheersmaatregelen te toetsen;
- het identificeren van gebieden in de geselecteerde informatie met een hoger risico op misleidende of onevenwichtige

informatie of afwijkingen van materieel belang als gevolg van fouten of fraude. Het op basis van deze risico-inschatting bepalen en uitvoeren van verdere werkzaamheden gericht op het vaststellen van de plausibiliteit van de geselecteerde informatie. Deze werkzaamheden bestonden onder meer uit:

- het afnemen van interviews met het management en relevante medewerkers op clusterniveau verantwoordelijk voor de strategie, -beleid en -prestaties gerelateerd aan de geselecteerde informatie;
- het afnemen van interviews met relevante medewerkers verantwoordelijk voor het aanleveren van de informatie voor, het uitvoeren van interne controles op, en de consolidatie van gegevens in de geselecteerde informatie;
- het verkrijgen van assurance-informatie dat de geselecteerde informatie aansluit op de onderliggende administraties van de entiteit;
- het op basis van beperkte deelwaarnemingen beoordelen van relevante interne en externe documentatie;
- het analytisch evalueren van data en trends in de informatie aangeleverd voor consolidatie op groepsniveau;
- het aansluiten van de relevante financiële informatie met de jaarrekening.

Den Haag, 31 juli 2023

*Ernst & Young Accountants LLP*  
w.g. drs. R.J. Bleijs RA



**Pensioenfonds Rail & Openbaar Vervoer**

**Bezoekadres:** Arthur van Schendelstraat 850, 3511 ML Utrecht

**Postadres:** Postbus 2030, 3500 GA Utrecht

**Telefoon:** (030) 23 29 325

**E-mail:** pensioen@railov.nl

**Website:** [www.railov.nl](http://www.railov.nl)